

UiM 1993 — Errata und Anmerkungen

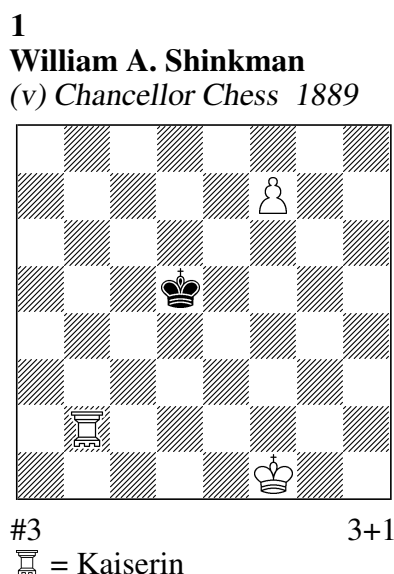
Elmar Bartel, Erich Bartel und Hans Gruber, 8. Oktober 2022

1. Danksagung

Für wichtige Mitteilungen danken wir Arnold Beine, Herbert H. Birkle, Ilkka Blom, Thomas Brand, Yves Cheylan, Norbert Geissler, Alfred Gschwend†, Harri Hurme†, Hendrik Juel, Václav Kotěšovec, Frank Müller, Stefanos Pantazis, Christian Poisson, Paul Răican, Manfred Rittirsch, Bernd Schwarzkopf Gerard Smits, Kay Soltsien, Ludwig Zagler† und allen hier vergessenen Helfern.

2. Der Urvater

Stefanos Pantazis teilte am 24.11.1994 via Email mit, dass er den neuen Urvater aller „Umwandlungen in Märchenfiguren“ entdeckte – *William A. Shinkman!* Sein Problem wurde in dem Buch *Chancellor Chess* von *Benjamin R. Foster* (erschienen 1889) publiziert. In diesem Buch wurden die Probleme wiedergegeben, die an einem Turnier teilnahmen, in dem es um die Märchenfigur „Chancellor“ (Kaiserin nach heutiger Bezeichnung) ging. *Stefanos Pantazis* hält es daher für möglich, dass das Erstveröffentlichungsdatum von *Shinkmans* Problem sogar vor 1889 liegt. Dass das Problem ursprünglich nebenlöslich war (es wurde mit wKh1 veröffentlicht, so dass neben der Absicht 1.f8=KS! auch die NL 1.f8=D ging; die Korrektur wKh1→f1 wurde von Joost de Heer in der PDB am 10.8.2014 veröffentlicht), ist bedauerlich, ändert aber nichts an seiner (problemschach-)historischen Bedeutung.



3. Inkorrektheiten

2 UL (1.Km7?) 2.– Nl5+!

5 UL 1.– Ke9 [lf5]+!

15 Dual 3.Kf6,Kf7=; NL 1.Kf6 Xa8 2.b×a8=X+ Sp.×a8=X 3.h8=Sp.=.

22 Dual 3.h8=5:6-S+ Kd3 (3.– K×d1 4.c8=I wie AL) 4.e8=I+ Ke2 5.c8=1:7-S Kf1 6.d8=F Kg2 7.f8=T Kh3 8.g8=T=.

24 Dual 28.Ka1 29.K×a2 [Ba1=U] 31.Ka1 32.K×c2 [Bc1=U] 37.Kf7=.

52 Dual 3.c8=T 4.Th8 5.d8=LH 6.e8=LH 7.f8=TH 8.g8=TH==.

59 NL 1.Lb3 c×b3 2.h4 d8=L 3.h×g3 La5 4.c1=H+ Le1 5.c3 b8=H 6.c×e1=H H×g3-h2==.

62 Dual 1.– Kf2 2.d1=HB K×e2 3.HBc1 Kd2 4.HBb1 Kc1=.

- 70 NL 1.d1=D Kg6 2.d4 Kf5 3.d3 Ke5 4.Dc2 Ke4=.
- 81 Dual (1.b3) Kh6 2.Gh7 Kg7 3.Gb2 Kf7 4.Ge7 Kf8=.
- 90 NL 1.Kf1 Kb7 2.g1=G Kc6 3.Ge1 Kd5 4.g2 Ke4 5.g1=G K×f3=.
- 111 Dual 2.Th1 f×g3 3.Tb1 g×h4 4.T×b6 Na×b6=.
- 107 Dual 6.c1=T Kd2 7.Ta1 Kd3 8.Gc2 Kc3 9.b1=L Kb2=.
- 117 NL 1.Kg1 Sc6 2.Kgf1 Gg3 3.Kbc2 Sd4+ 4.Kd3 Sa3 5.Kcd2 Se2=.
- 132 Dual 1.– h8=135°TR+ 2.k135°TRh1 135°TRg1=.
- 137 NL 1.Gf6 Kf3 2.Gb8 Ke4 3.G5e3 Kf5 4.Gg4 K×g4=, 1.Gb8 Kg3 2.Gh2 e3 3.Gh4 Kg4 4.Gh3 K×h3=.
- 143 NL a) 1.Kd4 g8=DS 2.Kdd3 DSb3=, b) 1.Kd6 g8=DS 2.Kdd7 DS8f4=.
- 144 NL b) 1.kEg3 nEe6 2.d5 nEc5=.
- 155 NL 1.Ge2 K×a7 2.Kg2 Kb6 3.K×f2 Kc5 4.Kg2 Kd4 5.Gh2 Ke3 6.Kh1 Kf3=.
- 166 NL in 4: 1.h1=CAT CAT×g4 2.CATh2 CAT×b2+ 3.Kb7 CAT×a8 4.Kc8 CAT×h6=.
- 185 NL 1.h1=D,T a8=N 2.D,T×h3 Ng5=, 1.h1=N,S a8=N 2.N,Sg3 G×g3=.
- 186 NL 1.Kc2 g8=N 2.Kb1 Na4=, 1.f1=D g8=N 2.Dg1,Dc4 N×g1,Na8=.
- 192 NL a) 1.c1=D g8=N 2.Da3,De3 N×a3,N×e3=, 1.c1=Z g8=S 2.Za4 N×a4=, b) 1.c1=D Na4,Na7 2.Df1,De1 N×f1/N×e1=, 1.c1=N,S g8=L 2.N,Se2 L×e2=, 1.c1=N Ne7 2.Na5 N×a5=.
- 204 NL 1.TCc7 a8=TC+ 2.TCc8 d×c8=DA=.
- 210 NL 1.b1=D Td4 2.Dc1 c×b7 3.Dc8+ b×c8=D 4.Sg3 h×g3 5.Sa6 D×a6=.
- 218 Dual 2.e1=1:7-S fg8=T==.
- 241 Dual 3.Nf2 g×h8=N 4.d1=N Lf4 5.Lc8 Ng6 6.Ng7 b×c8=N=.
- 243 Dual 5.d×c5 [nNc8] nN×b2 [Bb7] 6.nNf4 nNh3 7.nNcb6 nNfe3==.
- 244 Dual 3.– S×h7 4.kH×h7-h8 d8=H==.
- 245 NL b) 1.g1=T b8=4:7-S 2.f1=4:7-S g8=T 3.e1=4:7-S a8=4:7-S==.
- 247 NL 1.Sc2 L×e6 2.Gb4 L×c4 3.Tc8+ d×c8=G 4.Ld7 G×c3 5.Le8 f×e8=G 6.Dg3 G×e2 7.Dg8+ h×g8=G=.
- 248 NL 1.Kh2 S×d3 2.Kh1 S×c5 3.Nf3 S×b3 4.L×d7 S×d4 5.Ta8+ b×a8=D 6.Ng1 D×a1 7.Le8 f×e8=N=.
- 255 UL 3.c1=TH illegal, NL in 6: (1.-2. wie AL) 3.LH×g7-h8 LH×g2-h1 4.c1=TH c8=TH 5.d1=LH d8=LH 6.e1=LH e8=LH==.
- 256 Dual 6.f1=T f8=TH 7.Th1 g8=TH 8.g1=TH h8=TH==.
- 257 Dual 8.– g×f8=Xn==. UL i) 8.– h8=n0:3-S+ bietet Schach, ebenso j) 8.h1=n0:4-S+. UL i) 9.0:3-Sa4.
- 260 Dual 9.– Kg5=.
- 276 Dual 2.G×b5 3.Sg3 4.Se4 5.Kb6 6.Ga7 7.Sc5 8.c6 9.Kc7 K×c5=.
- 280 NL 1.S+Bc8 2.S+Ba7 3.S+Ba5 4.S+Bb3 5.S+Bc1=G 6.Gc7 7.Kd7 8.Ge7 9.Ke8 S+B×e6=.
- 283 NL 1.Gc5 2.Ka4 & 1.c1=G 2.Ga3 3.Gd6 4.Gb4 5.Gb1 6.Ka1 Ka3=.
- 284 Dual 4.Kd1 5.f1=E 6.Eb1 7.Eb5 10.Ka1 11.Eb1 Ka3=.
- 311 NL in 17: 1.Ka8 4.Ka4 5.g×f2 6.f1=S 8.S×f5 9.Sd4 10.f5 13.f×g2 14.g1=D 16.Da5 17.Sb3 J×b3=.

- 312 NL 1.d1=G 2.Gc1 3.Gb1 4.e1=G 5.Ge5 6.e3 7.Gf4 8.Gd2 9.e2 10.e1=G 11.Gc3 12.Ga2 Gd4=.
- 316 NL 1.e3 3.e1=G 4.Gc3 5.d1=G 6.Ga4 7.Gc2 8.b2 9.Ga2 10.b1=G $K \times h7 =$.
- 317 NL 1.e3 5.c1=G 6.Gf4 7.Gd2 9.e1=G 10.Gh4 12.g1=G 13.Ga7 18.b1=G! $=$.
- 345 NL 1.g8= \sim $G \times g8$ 2.b8= \sim $G3 \times b8$ 3.c \times b8=G $T \times c8$ 4.f8=G+ $D \times f8$ 5.e \times f8=G Tc1 6.Gh8 Tc8
7.d \times c8=G $G \times h8$ 8.Ga8 $G \times a8 =$.
- 350 NL in 16: 1.L \times b2 2.L \times c1 3.L \times f4 4.a4 8.a8=S 10.Sa4 11.Kf6 12.Ke5 13.Le3 15.Kd3 16.Sc3+
H \times c3-b4=.
- 375 Dual: Es pariert auch 1.– h1=L! (dann wäre die Aufgabe unthematisch).
- 471 NL in 6: 1.d4 [2.Ld2#] e3 2.Tc5 [3.L \times e3 4.Tc1,Ld2#] Sg3 3.L \times e3 [4.Tc1,Ld2#] S \times e2 4.Th1+
Sg1 5.Tc2 nebst 6.T \times g1#.
- 558 Dual 5.f8=D Lf7+ 6.D \times f7 d2 7.e8=0:6-S+ Kd3 8.Dd5#.
- 562 NL in 7: 7.g8=KÄ#.
- 567 NL in 6: 6.0:3&0:4-Sc4#.
- 569 Dual 3.c8=D+ Tc5 4.d8=D $T \times c8$ 5.D \times c8+ ...
- 570 Dual 8.d8=D,L#.
- 571 Dual (1.– S \times e8+) 4.Ke6 Df2 5.g8=4:4-S+ Kd4 6.h8=D+ Df6+ 7.D \times f6+ Ke4 8.a8=4:4-S#.
- 572 Dual (1.– Kc3) 4.h8=D 4:4&4:5-Sc1 5.d8=D 4:4&4:5-Sh5 6.Dd6 4:4&4:5-Sc1 7.Dh \times e5+ Kd3
8.Dd \times d5#.
- 574 NL in 7 a) (1.-2. wie AL) 3.Kg3 Hh3 4.Kg2 Ha3 5.c8=0:6-S+ Kd1 6.d8=H+ Ke2 7.e8=0:6-S#.
- 621 NL in 5: (1.-2. wie AL) 3.d8=D [Id7] 4.D \times a5 [Ia4] 5.Da2 [Ia1]#.
- 656 Dual 3.g1= \sim [Ie1] $K \times g1$ [If1]#.
- 659 Dual 3.Gd6 Gc7 4.Gd5 Ge5 5.Gd4 Gc3 6.Gb2 Ga1#.
- 669 NL 1.g2 $G \times b2$ 2.g1=G Kc1 3.Gg5 Kd2 4.Gg8 Ke3 5.Gg6 Kf3 6.e6 Gh8#.
- 681 NL 1.Ka8 Ke6 2.g5 Gf5 3.g4 Kd7 4.g3 Gc8 5.g2 Kc7 6.g1=D,L $G \times b7$ 7.D,La7 Gc6#.
- 744 NL 1.g1=D+ Kf3 2.K \times b2 $K \times e3$ 3.Kc1 Kd4 4.Dd1 Kc3 5.Lh7 Gh6#.
- 765 NL 1.Gfd1 f3 2.Gff2 f \times e4 3.Gg8 e5 4.Gff1 e6 5.Gc3 e7 6.Ke1 e8=D#.
- 768 Dual 2.K \times b1 b \times a7 3.Gb8 a \times b8=D 4. $\sqrt{50}$ -Sa2 D \times b7#.
- 770 UL 3.S \sim !
- 774 Dual 3.RGe3 h8=D,T#.
- 789 Dual durch Vertauschung der ersten beiden weißen Züge.
- 790 NL 1.Kc3 GAb2 2.Kb3 a8=GA 3.Ka2 Kg7 4.Ka1 Kh8#, 1.Ke1 Kg7 2.Kf2 GAh7 3.Kf1 a8=L 4.Kg1
Lg2#.
- 794 UL 5.kA \times c8!
- 818 NL 1.Rd1 (auch 1.Rh5, 1.Ra8, 1.Rh1, Rd5) d8=kR 2.kNb4,kNf4 kRf8,kRb8#.
- 822 NL 1.Eb8 g8=N 2.Gd2 Ne4#.
- 864 Dual 2.Ga8.
- 875 NL 1.Ka4 Nf5 2.Kb5 g4 3.Kc6 g5 4.Kc7 g6 5.Kd8 g7 6.Ke8 g8=D#.
- 877 NL 1.Ka6 Ne3 2.Kb7 g4 3.Kc8 g5 4.Kd8 g6 5.Ne6 g7 6.Nf8 g \times f8=D#.
- 879 NL 1.Kb7 b6 2.Ka8 Sc6 3.rLc7 b \times c7 4.a3 c8=D#.
- 881 NL 1.g1=D h4 2.DGhh3 h5 3.Db1 h6 4.Lf7 h7 5.Lg6 h8=DG#.

- 886 NL 1.ZRd4 f5 2.ZRb1 f6 3.ZRe3 f7 4.b5 f8=kD 5.ZRc6+ kDc5#.
- 887 UL 2.– Rc6? illegal.
- 941 NL R Bf2×Dg3 Df3×Dg3 & v: 1.D×g2 D×g2#.
- 950 NL 1.f1=D Gf4 2.Dd3# bzw. 2.c×b1=G g8=3:3-R#.
- 969 NL 1.Te5 c8=nT 2.Ka6 b×c8=nL [nTa8]#.
- 1002 NL 1.Kf4 c8=nD 2.nDh3 g×f8=nFT#.
- 1011 NL 1.Te4 h8=D 2.Te5 D×e5#.
- 1021 NL 1.b1=D b8=ZH 2.Db6 e8=D#.
- 1069 NL 1.Pe1 a8=P 2.d1=P# bzw. 2.Pf8 g×f8=P#.
- 1141 Dual 5.Kh4 7.Kg6 8.Gg7 9.Kf7 10.Ke7 11.Kf8 Tf3#.
- 1155 NL in 15: 1.Kc7 2.Kd8 3.b5 6.Kg8 10.b1=L-H 11.L-Hc8 12.L-Hg4 13.Kh8 14.L-He6 15.L-Hg8 L-He7#.
- 1157 Dual 25.Fb2 26.Fc8 27.Fd2 28.Fe8 29.Ff2 30.Fg8 31.Fa7 32.Fg6 33.Fa5 34.Fg4 35.Fa3 36.Fg2=w Fg1#.
- 1190 Dual 9.mSd5 10.mS×f5-g5 11.mSg4 mSf2#.
- 1196 NL 1.a1=N 2.Nd7 3.Ta1 4.Ta3 5.Tf3 6.Tf7 7.b1=N 8.Ne7 Nb2#, 1.Kd7 2.Kc8 3.a1=N 4.Nd7 5.Ta1 6.Ta8 7.Tb8 Na7#.
- 1206 NL in 9: 5.K×g4 6.Kh5 7.a1=D 8.De1 9.Dh4 Nf6#.
- 1211 NL 4.a2 5.b6 6.b×c5 10.c1=L 11.a1=D 12.Da4 13.Dg4 14.Lf4 19.c1=GI 20.GI×d5 21.GIh4 26.d1=GI 27.GIh2 GIc2#.
- 1218 Dual 2.Ka4 3.d8=D+ & 1.Kc4 Dd4#.
- 1237 Dual (1.a1=GN) 2.GNb3 3.GNa5 d8=Z#
- 1244 Dual a) 7.CRb4 12.d1=CR 13.CRb3 CRg1#, b) 2.c4 7.Kc8 10.c1=S 11.Sb3 12.Sd2 13.Sb1 IRa2#.
- 1251 NL 1.Nd1 2.Nf5 3.Ka7 d1=N+ 4.Kb6 5.Kc5 6.Nb7 Ng7#.
- 1252 NL 1.Dg8+ Ke7 2.De8+ K×e8 [Dd1] 3.De2+ T×e2 [Dd1] 4.Dd8+ Kf7 5.Ld7 f1=D,T#, auch 1.Dg6+, 1.Da8+, 1.Dc6+, 1.De4+.
- 1254 NL 1.Nd3 2.Ne1 3.Kg6 4.Kf6 5.Ke5 c1=N+ 6.Ke4 7.Ng5 e1=D,T#.
- 1261 NL 1.c8=C CRb8 2.DBe4 CRh6 3.Wc7+ Kb5 4.Kb7 CRb8 5.Kc8 CRh6 6.Kd8 CRb8 7.Wc8 CRh6 8.Nc3+ Kc6 9.Na7+ C×a7#, DL (1.c8=CR CRb8) 2.DBe4 analog.
- 1265 NL in 16: (1.-5.wie AL) 6.Kg2 f3+ 7.Kf1 Nc7+ 8.Kf2 9.Nd5 10.Kg3 Na6+ 11.Kh3 12.Ne3 13.Ng2 14.Kh2 Ne8+ 15.Kg1 f2+ 16.Kh1 f1=D,T#.
- 1272 NL 1.b5 Jf6 2.b6 Jf1 3.b7 Ja6 4.b8=D+ Jc8 5.Db6 Jc1 6.Kg6 Jh6 7.Kh7 Jh1 8.Dd8+ Kf7 9.Dh8 J×e4#.
- 1278 NL in 10 1.c8=S Kc7 2.Scb6 Kc6 3.Gh7 Kd6 4.Gb7 Ke6 5.Gg4 Kd6 6.Gh5 Ke6 7.G×f3 Kd6 8.Gh5 Ke6 9.Gh7 Kd6 10.Gc8 Lg7#.
- 1283 NL 1.Kf2 h6 2.Ke3 h5 3.Kd4 h4 4.Kc5 h3 5.g×h3 Kb7 6.Kb6+ K×b6.
- 1292 UL 3.– Ca4+! 4.L,C×a4 [Ca1].
- 1293 NL 1.d8=LI LIb8+ 2.LIa8 K×e6 [Ge8]+ 3.LIc8 LId8+ 4.Ga4 LIa8+ 5.LIf5 K×f5 [LIf8]+ 6.LIf1 7.LIa6 8.LIg6 K×g6 [LIg8]+ 9.LIg1 10.Gc6 11.LIa7 12.LIc5 b×c5 [LIc8]#, 4.– LIb8+ 5.LIf5 K×f5 [LIf8]+ 6.LIf1 7.LIa6 8.Ga7 9.LIg6 K×g6 [LIg8]+ 10.LIa8 11.Gc5 b×c5 [Gc8]+ 12.Gc4 b×c4 [Gc8]#. NL 1.Gc8 LIb8+ 2.Ge6 K×e6 [Ge8]+ 3.d8=T 4.Tc8 LId8+ 5.Kg7 6.Ge5 7.Ga5 8.Gc7 9.Ta8 10.Kf8 11.Ke8 12.Tc8 LIa8,LIb8#. Auch 1.Ga6, 1.Ge4, 1.d8=T.

- 1297** NL in 10: (1. wie AL) 2.Gc8 Gb8 3.e3 Gd8 4.b4 Gb8 5.Ga8 Gb3 6.e4 Gd3 (6.– $G \times b1?$ 7.Gf3+ $L \times f3\#$; 6.– Gb5 7.Lc4+ ist 1 Zug kürzer) 7.Lf7 Gb3,Gf5 8.Lc4+ Gd3 9.Ta1 $b \times a1 = \sim / b1 = \sim$ 10.Gf3+ $L \times f3\#$.
- 1308** NL in 3: a)/b) 1.Kf6,Kg6 Ec8 2.K×g5 Ec1+ 3.Kh4 E×h6#, NL a) 1.Kh8 Ec8+ 2.Lf8 Ec1 3.Lc5 Ef7#, NL b) 1.L×f5 Ec8 2.Kh6 Ec1 3.Lc2 Ef7#.
- 1320** UL a) 3.– e×d4! NL in 4 b) 1.e8=N+ Kf4 2.f8=L N×d4 3.Tf3+ N×f3 4.Lb4 Nb5#.
- 1327** NL 1.e8=CR+ CR×e8 2.a8=CR+ Kd2 3.b8=CR+ Ke2 4.Tbe1+ Kf2 5.d8=CR+ Kg2 6.f×e8=CR+ D×e8#.
- 1329** NL 1.a8=DG+ (schlägt doch durch!) Kh2 2.f8=CR+ g5 3.c×d8=ZR+ K×h3 4.d×c8=G+ Kh4 5.DGa8-c6-a6+ Kh5 6.b8=N/e8=L+ Kh6 7.h8=H+ DGB3-d1-h5#, auch 3.e×d8=ZR+ K×h3 4.d×c8=G+ Kh4 usw., hier auch 5.ZR×b5/ZRg6+ Kh5 6.ZRe3+ Kh6 7.h8=H+ DGB3-d1-h5#.
- 1336** UL 9.Gif4!
- 1337** UL 9.If3!
- 1338** NL in 7: (1. wie AL) 2.b8=D+ Kc6 3.Df6+ K×d5 4.Sd6+ Kc5 5.Da7+ Kb4 6.Db2+ Lb3+ (6.– H[×b2]c1?#!) 7.D×b3+ H[×b3]c3#.
- 1342** NL in 6: (1.-3. wie AL) 4.f8=CAT+ Kf4 5.g8=CAT+ T×g8 6.h×g8=CAT+ D×g8#.
- 1343** Dual 7.Ze4+ T×e4 8.g8=Z+ T×g8#.
- 1351** NL 1.Gb5 2.e8=D 3.Dd7 4.h8=S 5.Sg6 6.Se5 7.Ge8 8.Dh3 9.Sd3++ L×d3#, 1.Gg3 2.h8=D 3.Dh3 4.Dg2 5.Gb4 6.Gd4 7.Ga1 8.Gg1 9.e8=G+ Ld3#.
- 1356** NL in 8: 1.Dg4 2.g×h4 3.h×g5 [Ng1] 4.c×b8=D [Nb1] 5.Dd6 6.Kc7 7.Kc6 8.Ddd4+ N×d4 [Dd1]#.
- 1357** NL in 25: 5.Kc4 6.c8=D 7.D×d7 8.Df5 9.D×g5 11.Dh1 15.g8=T 16.Tg5 18.d8=N 19.Nc6 21.d7 22.d×e8=N 23.Nd6 24.Tc5 25.Kb5+ N×d6#.
- 1360** Dual 5.Ed3 h2 6.Kh8 h×g1=E#.
- 1367** NL 1.Lb3 f4 2.La4 f3 3.Kf4 f2 4.Ch7+ Kc1 5.Ke4+ Kb1 6.Ke3+ Kc1 7.Kd3+ Kb1 8.Cc1+ K×c1 9.Kc3 f1=C#.
- 1382** Dual 2.– BBf3-g2+.
- 1463** NL in 7: 7.K×a8 Sy.

4. Korrekturen

- 5** Korrektur siehe Diagramm (C+): 1.Sg5 [Ig4] [2.Se4 [Ie3]=, 2.Sh7 [Ih6]=, 2.Se6 [Ie5]=] Kg8 [Ih4] 2.f8=I [Ih5] Zz. Kg7 [Ih4,If7]+ 3.Kf7 [Ih5,If8]=; 2.– Kf7 [Ig4,Ie7]+ 3.Kg7 [Ih5,If8]=.
- 24** Korrektur: wUUg8↔sUUh7, Ser.=36, Madras PWC: 1.Kc7 6.Kh2 7.K×g2 [Bh2] 8.Kh1 9.K×h2 [Bh1=U] 10.Kg2 11.K×f2 [Bg2] 12.Kg1 13.K×g2 [Bg1=U] 17.K×f2 [Bf1=U] 21.K×e2 [Be1=U] 25.K×d2 [Bd1=U] 26.Kb2 27.K×a2 [Bb2] 28.Ka1 29.K×a2 [Ba1=U] 31.Kc1 32.K×c2 [Bc1=U] 36.Kg6=.
- 55** Der sGc8 kann entfallen (C+).
- 59** Korrektur (C+): Ersetze sBbc3 durch sBc3.
- 155** Korrektur (C+): Streiche wKa8.
- 283** Korrektur (C+): wGa3→h8.
- 744** Korrektur (C+): sBf7→sSf7.
- 768** Korrektur siehe Diagramm (C+): 1.La7 b6 2.Kb1 b×a7 3.b5 Kb7 4. $\sqrt{50}$ -Sa2 a8= $\sqrt{50}$ -S#.
- 1069** Korrektur (C+): sBa2→e2: 1.e1=P a8=P 2.d1=P# bzw. 2.Pf8 g×f8=P#.

1250 Die Bedingung muss „Schachzickzack Typ Stapff“ lauten (C+), sonst NL in 10 Zügen: 1.Kb6 2.Kc5 b6+ 3.Kc4 b5+ 4.Kd3 5.Ke2 6.Kd1 a1=G+ 7.Kd2 8.Gd1 9.Kc3 b4+ 10.Kc2 b3# o. ä.

1251 Die Aufgabe ist C+, wenn die Bedingung „Schach zieht nur Schach bietend“ lautet (statt „Schachzickzack“).

1254 Die Aufgabe ist C+, wenn die Bedingung „Schach zieht nur Schach bietend“ lautet (statt „Schachzickzack“).

1351 Korrektur (C+): wGf4→sBf2,g4 (Zoltán Laborczi, *harmonie*, XII 2004).

1382 Korrektur: sTf1/sSe1→sLLe1,f1, ergänze Circe (Dmitrij Baibikov, *feenschach*, 2021).

5v

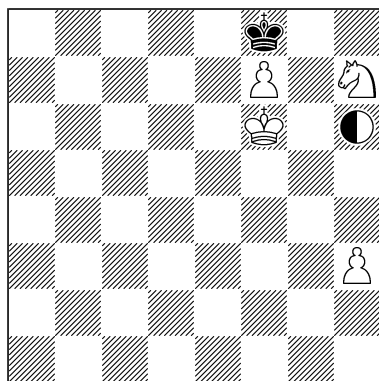
Theodorus Kok

(Version: Herbert H. Birkle,

Problemkiste, VIII 1995)

3615v *Fairy Chess Review*

IV/1939



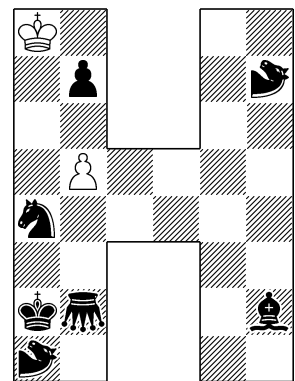
=3 C+ 4+1
 ○ = Imitator

768v

Hans Stempel

(Korr.: Bernd Schwarzkopf, *feenschach* XII 2006)

25v *feenschach* III/1972



H#4 C+ 2+7
 H-Brett
 ♖ = Grashüpfer
 ♘ = $\sqrt{50}$ -Springer

5. Fehlklassifikationen bzw. -einordnungen

384 Statt 51011 muss es heißen: 51012, denn es existiert ein thematisches Satzspiel: 1.– d1=H,LI 2.Le4# bzw. 1.– d1=P 2.e4#, wodurch es zwei Mattwechsel gibt; die richtige Einordnung wäre daher **386.5** gewesen.

487 Die Autorenangabe ist unvollständig, die Quellenangabe ist falsch. Richtig: Timo Väyrynen, Harri Hurme & Hannu Sokka, *Suomen Tehtäväniekat*, 1968. Die Märchenfigur muss richtig „Nashorn“ lauten (finnisch: „Torvinokka“). Die richtige Einordnung wäre **437.5** gewesen.

622 Richtige Nummer 52404, aber falsch eingeordnet zwischen den 52401-Aufgaben; die richtige Einordnung wäre daher **638.5** gewesen.

846 Statt 61104 muss es heißen: 61014; die richtige Einordnung wäre daher **728.5** gewesen.

864 Die angegebene Lösung scheidert an 3.G×a8; stattdessen muss der Mattzug 2.– Gc8# lauten, wodurch sich die Klassifikation ändert: statt 61111 muss es heißen: 61011; die richtige Einordnung wäre daher **648.5** gewesen. (Das Problem ist zudem dualistisch.)

1147 Statt 62011 muss es heißen: 62012, denn es gibt ein einzüiges Satzspiel: * 1.– Ta8#; die richtige Einordnung wäre daher **1165.5** gewesen.

6. Auszeichnungen

Diese Angaben wurden nicht systematisch gesucht.

- 99** 2. ehrende Erwähnung Dieter Linden-GT.
- 106** 3. ehrende Erwähnung.
- 112** Lob.
- 146** Lob.
- 187** 2. ehrende Erwähnung.
- 189** 6. ehrende Erwähnung.
- 212** 3. Preis.
- 234** 1. Preis, 3. Informal-Märchenschachturnier (1934/II)
- 267** Lob.
- 275** 2. Preis.
- 311** 3. Preis.
- 388** 3. Preis.
- 393** 1. Preis.
- 406** 1. Preis.
- 446** 1. Preis.
- 453** 1. Preis.
- 472** 2. Lob; *FIDE-Album 1986-1988*.
- 477** *FIDE-Album 1986-1988*.
- 486** 3. ehrende Erwähnung.
- 523** 4. ehrende Erwähnung.
- 525** 2. ehrende Erwähnung.
- 579** 3. ehrende Erwähnung, 7. Kompositions-Turnier.
- 581** 9. Lob, 7. Kompositions-Turnier (ursprünglich 10. Lob).
- 590** 10. Lob, 7. Kompositions-Turnier (ursprünglich 11. Lob).
- 596** 1. Lob.
- 597** 8. Lob, 7. Kompositions-Turnier.
- 598** 4. ehrende Erwähnung, 7. Kompositions-Turnier.
- 610** 1. ehrende Erwähnung, 7. Kompositions-Turnier.
- 613** 2. ehrende Erwähnung, 7. Kompositions-Turnier.
- 614** 1.-7. Lob, 7. Kompositions-Turnier.
- 615** 1.-7. Lob, 7. Kompositions-Turnier.
- 616** 1.-7. Lob, 7. Kompositions-Turnier.
- 617** 1.-7. Lob, 7. Kompositions-Turnier.
- 618** 1.-7. Lob, 7. Kompositions-Turnier.
- 619** 1.-7. Lob, 7. Kompositions-Turnier.
- 620** 1.-7. Lob, 7. Kompositions-Turnier.
- 621** Ursprünglich 9. Lob, 7. Kompositions-Turnier; wegen Inkorrektheit aberkannt.
- 622** 1. ehrende Erwähnung.
- 640** 2. Preis.

- 641** Preis, 7. Kompositions-Turnier.
- 693** Lob.
- 708** 3. Platz.
- 709** 4. Platz.
- 710** 5. Platz.
- 711** 6. Platz.
- 712** 7. Platz.
- 713** 8. Platz.
- 717** 5. ehrende Erwähnung.
- 744** 1. ehrende Erwähnung.
- 779** Speziallob, 4. Thematurnier.
- 788** Lob.
- 823** *FIDE-Album 1986-1988.*
- 832** Lob.
- 836** 1. Lob.
- 837** 8.-10. Lob.
- 850** Die Original-Publikation erhielt eine ehrende Erwähnung beim Whisky-Kompositionsturnier in
beim WCCC in Bournemouth 1989.
- 897** 5. Lob.
- 909** 1. Platz.
- 921** 1. ehrende Erwähnung.
- 923** Lob.
- 925** 4. ehrende Erwähnung.
- 931** 3. ehrende Erwähnung.
- 935** 2. Preis.
- 967** Preis.
- 972** 2. ehrende Erwähnung; *FIDE-Album 1986-1988.*
- 978** 8. Lob.
- 984** 4. Lob.
- 988** 1. Preis.
- 1138** 3. Preis.
- 1139** 5. Preis.
- 1178** Lob.
- 1208** Lob.
- 1238** Lob.
- 1248** 1. ehrende Erwähnung.
- 1296** 2. Preis.
- 1352** 1. Preis.
- 1354** 3.-4. Lob ex æquo; *FIDE-Album 1986-1988.*

1355 3. ehrende Erwähnung.

1359 1. Preis.

7. Nun computergeprüft korrekt

1, 3, 5v, 10, 19, 20, 25—30, 33, 34, 36, 38—40, 47, 49, 50, 51, 53, 55, 59v, 60, 66, 67, 71, 77, 88, 89, 91, 99, 100, 113—115, 118—121, 123, 128, 130, 131, 136, 138, 142, 145, 146, 153, 154, 155v, 156—160, 162—165, 167—169, 172, 173, 176, 191, 197, 199, 209, 213—215, 216v, 217, 220v, 230, 233, 234, 237, 246, 250—253, 258, 259, 261—264, 266, 268, 269, 271—273, 277, 279, 282, 286, 287, 300, 304, 308, 309, 313, 314, 324, 325, 329, 336, 339, 343, 344, 346, 349, 351—353, 365—367, 371—373, 414, 455, 459, 544, 553—557, 559—561, 563—566, 568, 573, 575, 576, 590, 593v, 607, 613, 668, 671, 676, 677, 685—687, 690, 693, 700, 713, 721, 723, 726, 740, 744v, 745, 748, 753, 754, 757, 763, 766, 767, 768v, 773, 775—780, 782, 784—786, 792, 811, 821 (mit 60 Lösungen), 855, 858, 865—867, 869—871, 874, 876, 882, 883, 885, 890, 891, 895, 896, 898, 899, 901, 902, 935, 938, 942, 944, 953—955, 1069v, 1140, 1143, 1146—1151, 1153, 1154, 1156, 1159, 1165, 1174, 1183—1187, 1191—1194, 1198, 1200, 1201, 1204, 1205, 1207, 1208, 1210, 1213, 1225, 1227, 1249, 1250v, 1251v, 1253, 1254v, 1255, 1256, 1281, 1286, 1291, 1296, 1299, 1323—1326, 1328, 1330—1335, 1339—1341, 1344, 1345, 1347, 1348, 1350, 1351v, 1353—1355, 1363, 1375, 1376, 1445, 1450, 1451, 1454—1456, 1458—1460.

8. Druckfehler, Ungenauigkeiten ...

15 Hier wird die Bedingung Längstzüger nicht korrekt angewandt. Im Buch wird definiert: „Die Länge eines Zuges ist die Länge des zurückgelegten Weges des gezogenen Steins, bei Springerfiguren der Abstand zwischen Start- und Zielfeld.“ In der Autorlösung ist der erste schwarze Zug (als Grashüpfer) GPe4-a8, Länge: $4 \times \sqrt{2} = 5.656854249492$. Einer der längsten Züge ist aber Sp.c3-h1 (über den Weg c3-d1-e3-f1-g3-h1) mit der Länge $5 \times \sqrt{5} = 11.180339887499$. Dies wäre die Berechnung der Länge als Längstwegzüger. In anderen Problemen, etwa bei Nrn. 340/341, wird diese Längstzügerbedingung als Längstwegzüger verwendet. In Nr. 15 sollte die Bedingung „Längstdistanzüger“ heißen, denn die Entfernung c3...h1 ist nur 5.385164807135, und das ist weniger als die Entfernung e4...a8.

20 Ersetze „Kg3/Kg4“ durch „Kg4/Kg5“.

43 Optimale Materialökonomie liegt nicht vor: sBb3 kann gespart werden (C+).

44 Optimale Materialökonomie liegt nicht vor: Statt wLe2 und wBb2 genügt ein wSb2 (C+).

55 Die „Version“ im *FIDE-Album* ist vermutlich ein Druckfehler, denn die Aufgabe ist mit sGc8 C+.

63 Ersetze „Sa1“ durch „Sa2“ und „Cb4“ durch „Cab4“. Vermutlich weiterer Druckfehler (schon in der Originalveröffentlichung): Fehlender sSf7 im Diagramm, denn sonst ginge in der Schlussstellung Ce4-f7! Übrigens wäre dieses Problem ohne die Extrabedingung (siehe Anmerkung zu S. 389 im Register) unlösbar, da der weiße König in der „Patt“stellung auf e3 durch Cb4 im Schach stünde (und etwa Cb5-e6 in der „Patt“stellung möglich wäre).

77 Ersetze „2.f1=kM“ durch „2.f1=kM+“.

78 Widmung fehlt: Bernhard Rehm zum Gedenken.

89 Ersetze „4.– K×d5“ durch „4.– Kd5“.

99 Es muss „5.– K×f1“ heißen (mit Schlagfall).

102 Die Version ist kein Urdruck in *UIM 1993*, sondern erschien bereits in *Feladványkedvelök Lapja*, IX 1971. Der Zug 8.h1=G bietet Schach.

148 Ersetze „Ch7“ durch „Cg7+“.

157 Ersetze „sSb6“ durch „sSg6“, „links“ durch „rechts“. Erschien womöglich gespiegelt (Kc1/Kg3).

168 Korrekte Problemnummer: 6146 (nicht 6149). Nullzüge sollen nicht erlaubt sein.

- 209 Der erste der Vornamen des Autors lautet „Francis“.
- 216 Es muss „Madrasi rex inklusiv“ heißen.
- 220 wKh4 und sKh5 müssen getauscht werden.
- 234 Der Zug 6.Te8 bietet Schach.
- 251 Es muss „Madrasi rex inklusiv“ heißen.
- 252 Es muss „Madrasi rex inklusiv“ heißen.
- 259 Ersetze „352“ (Problemnummer) durch „353“.
- 267 Der Publikationsmonat fehlt: Mai.
- 295 Analog zu 1167-1170 und 1172 ist auf die Illegalität des Satzspiels zu verweisen.
- 296 Analog zu 1167-1170 und 1172 ist auf die Illegalität des Satzspiels zu verweisen.
- 315 Die Züge 4.Gee5, 8.G1c3 und 13.Gge3 müssen ausführlich notiert werden, um eindeutig zu sein.
- 319/320 In der Tat war, wie sich aus alten Aufzeichnungen rekonstruieren ließ, die als Nr. 320 gedruckte Aufgabe am 9.4.1966 komponiert und zum Druck vorgesehen worden. Beim Zeichnen des *DuF*-Blattes gelangte der Grashüpfer versehentlich nach c7; die neunzügige Lösung wurde von Albert H. Kniest in der Lösungsbesprechung angegeben. Die erste Publikation der zehnzügigen Fassung erfolgte als Nr. 1416 in *Das Patt im Wenigsteiner*, IX 1978.
- 323 Dies ist eine Verbesserung.
- 333 Ersetze „15.LIh5“ durch „15.LIhh5“.
- 346 Ersetze „scharzer“ durch „schwarzer“.
- 355 Ersetze „Gc1==“ durch „G×c1==“.
- 365 Der in der Lösungsbesprechung angegebene, um einen Zug zu lange Nebenlösungsversuch 1.De6+ scheitert vor allem daran, dass er nicht mit Patt endet, da 9.Gb8 möglich ist.
- 368 Ersetze „2.Th1=“ durch „2.Th1“.
- 388 Ersetze „1.Ke2-e3“ durch „1.Ke2-d3“.
- 397 Ersetze „in der“ durch „in dem“.
- 406 Eine Verbesserung ist in *Sadatschi i Etjudy*, VII-IX 2000, S. 7, gedruckt, in der ein Stein gesparrt, die Kurzdrohung eliminiert und ein schlagfreier Mattzug geschaffen wurden: Kc2 Bh7 – Ka1 Ga4b1b8h2 Ba2d6, #3, 1.h8=G [2.Ga8 3.Ga3#] Ge5 2.Kc3 [3.Gh1#] Gb2 3.Kd3#.
- 414 Ersetze „Batterie Gh8/Sf6“ durch „Batterie Gh8/KSf6“.
- 435 Ersetze „9407“ durch „9467“.
- 445 Der Autor heißt Slaviček.
- 472 Widmung fehlt: Camil Seneca zum Gedenken.
- 477 Ersetze „2.Se6#“ durch „2.Ge6#“.
- 487 Die Autorenangabe ist unvollständig, die Quellenangabe ist falsch. Richtig: Timo Väyrynen, Harri Hurme & Hannu Sokka, *Suomen Tehtäväniekat*, 1968. Die Märchenfigur muss richtig „Nashorn“ lauten (finnisch: „Torvinokka“). Die richtige Einordnung wäre **437.5** gewesen.
- 488 Spiegelbildlich vorweggenommen durch Nr. 420.
- 490 „Mit etwas mehr Aufwand (...) in fünf Zügen dargestellt.“ Man kann leicht zwei Steine sparen, wenn man sich Nr. 488 ansieht: wKf1, wBBc2, sKh1, sBh2, sGa4, #5, Co+, 1.BBe4 Gf4 2.BBf5 Gf6 3.BBg6 Gh6 4.BBh7 Gh8 5.BB×h8=G# (Bernd Schwarzkopf).
- 497 Ersetze „1.– T×h8/T×f8“ durch „1.– T×h8/Tf8“.

- 508** Druckfehler im Diagramm und bei der Zwillingsbildung: Gh4 (nicht Gh5).
- 524** Die Quelle fehlt: *feenschach*, XI-XII 1989, und *Phénix*, XI 1989.
- 544** Die Angabe der Lösung ist nicht auf das 9×9-Brett ausgerichtet. Die Lösung muss lauten: 1.f8 Zz. Td9/Te9/Tf9/Tg9/Th9 2.e×d9=DB/f×e9=DR/e×f9=0:4-S/f×g9=0:5-S/i×h9=0:6-S#.
- 545** In *Springaren*, III 1994, ist eine Version abgedruckt: wKd1→f5, ohne wBf5, ferner ganze Stellung an der vertikalen Mittelachse gespiegelt (also Kc5/Ke8).
- 546** In *Springaren*, III 1994, ist eine Version abgedruckt: wCamel d1 statt wBe2, Schlüssel nun 1.Le4 statt 1.e4.
- 593** Auf e3 steht ein reflektierender Läufer (nicht ein Erzbischof).
- 655** Ersetze „3.D×a7“ durch „3.Df×a7“.
- 686** Die vermutete NL von Nr. 669 lautet 1.g2 G×b2 2.g1=G Kc1 3.Gg5 Kd2 4.Gg8 Ke3 5.Gg6 Kf3 6.e6 Gh8#.
- 689** Es befinden sich nicht Equihopper auf dem Brett, sondern Nonstop-Equihopper.
- 690** Ersetze „23.“ durch „22.“.
- 712** Ersetze „2.d1=G“ durch „2.d1=G+“.
- 732** In beiden Teilen zieht die Atombombe nicht. Nach der Definition von Atombombenschach zerstört (schlägt) die Atombombe erst nach dem Zug nach der Bauernumwandlung (und nicht schon bei der Umwandlung).
- 733** Ersetze „e1=M“ durch „e1=M+“.
- 738** Ersetze „d1=G“ durch „d1=G+“.
- 745** Ersetze „1.b1=G“ durch „1.b1=G+“.
- 747** In der Lösung gibt es kein Opfer.
- 759** Ersetze in der Lösungszeile „2.DZDhe8“ durch „2.DZDhe8+“.
- 774** In der Lösung muss es 2.– Kf6 und 3.– h8=RG# heißen.
- 777** Problemnummer: 61.
- 781** Ersetze „1.Ke6“ durch „1.Kd6“.
- 821** 60 Lösungen (C+), denn mit Nd5 gibt es 8 Lösungen.
- 846** Bedingung fehlt: Circe.
- 890** Ersetze „2.FAa1“ durch „2.FAb1“.
- 912** Ersetze „2.G×g4“ durch „2.G×g4+“.
- 928** Ersetze „2.Gf4+“ durch „2.Gf4“.
- 938** Ersetze „1.c5“ durch „b) 1.c5“.
- 1195** Widmung fehlt: Arthur Pach gewidmet.
- 1200** Autornamen soll nicht getrennt werden.
- 1207** Ersetze „schwarze König“ durch „weiße König“.
- 1212** In der Lösung muss es 15.Nh×d6 und 30.Nhd7 heißen.
- 1221** Die schwarzen Bauern schlugen 16 Mal.
- 1234** Ersetze „3.Nd8“ durch „3.Nd8+“.
- 1256** Variante im Mattzug: 7.– Ga1#.
- 1261** Ersetze in der zweiten Variante „9.Wb6#“ durch „9.Wb6+ S×b6#“.

- 1265** Es muss „Schachzickzack Typ Stapff“ lauten. Der Zug 16.– Nd2+ fehlt in der Lösung. Der Zug 11.– b5++ bietet Doppelschach.
- 1272** Ersetze „3.– Ja5“ durch „3.– Ja6“; ersetze „8.– J×e4“ durch „8.– J×e4+“.
- 1293** Es muss „Schachzickzack Typ Stapff ohne weißen Schlag“ lauten.
- 1311** In der Stellung, die zeigen soll, dass in der Vergangenheit ein Grashüpfer notwendig ist, damit die Stellung legal „wird“, fehlt ein sSh8.
- 1329** Es fehlt ein schwarzer Bauer auf d2. Ersetze „Kh3“ durch „K×h3“.
- 1382** Es gilt Berolinaschach.
- 1384** Ersetze „und gewinnt“ durch „und remis“.

9. Definitionen von Märchenfiguren

- 135°-Nereide** (und analog für andere Steine) Der Leser hat einer langen Kette von Definitionen zu folgen: 135°-Nereide → Nereide → Mariner Steine → Schütze bzw. → Heuschrecke → Hüpfer. Zieht wie eine Nereide; die Zugrichtung knickt aber beim Schlagen über dem Sprungbock um $\pm 135^\circ$ ab.
- Camelreiterhüpfer** Ist auf dem 8×8-Brett identisch mit Camelhüpfer und sollte daher so genannt werden (bei Aufgabe 579 analog zur Aufgabe 986); entsprechende Änderungen sind in den Registern bzw. in der Figurendarstellungsliste vorzunehmen; die Definition ist entsprechend von Camelreiterhüpfer auf Camelhüpfer abzuändern.
- Doppelzugdame** Definition lautet besser so: *Zieht wie Dame, führt aber nach einem Turmzug noch einen Läuferzug (oder umgekehrt) aus. Ein Schlag ist nur im zweiten Teilzug möglich.*
- Equihopper** Letzter Satz endet nach „kein weiterer Stein“ besser so: *(...) auf einem Feld befinden, dessen Mittelpunkt auf der Zuglinie liegt.*
- Green Idol** Ersetze „408“ durch „419“.
- Halmastein** Neufassung der Definition: Ein vollständiger Zug dieses Steins ist aus einem oder mehreren Teilzügen zusammengesetzt. Anders als etwa bei Reitern oder bei der Rose, deren Zug auch aus mehreren Teilzügen bestehen kann, ändert sich die Zugrichtung (fast) beliebig. Im allgemeinen darf nur mit dem letzten Teilzug geschlagen werden. Ein Schachgebot in einem Teilzug beendet den ganzen Zug. Nullzüge sind nicht erlaubt.
- Horizontal traffic light** Definition fehlt. Eine Phasenform des Nashorns. Nashorn = Torvinokka = Traffic light: Märchenstein, der wie ein Turm zieht und der ein unüberwindliches Hindernis (eine „gläserne Wand“) entlang Turmlinien (horizontal oder vertikal) mit sich trägt. Ein Zug kann – neben einem gewöhnlichen Turmzug – auch darin bestehen, die Richtung der Wand von horizontal zu vertikal oder umgekehrt zu ändern. Über die Wand hinweg oder auf ihr/auf sie hin kann kein Schacheffekt geschehen. Kreuzen eine schwarze und eine weiße Wand einander, eliminieren sie wechselseitig ihren Effekt jenseits des Schnittpunktes. Anders ausgedrückt (in Ampelterminologie): Zieht wie Turm, hat aber zusätzlich die Kraft, entweder horizontal oder vertikal rotes Licht zu zeigen. Dann ist jede Bewegung auf die entsprechende Reihe beziehungsweise Linie sowie jedes Überqueren dieser Reihe/Linie untersagt. Das traffic light selbst kann aber ganz normal geschlagen werden. Ein „vertical traffic light“ (VT) kann zu einem „horizontal traffic light“ (HT) umgeschaltet werden und umgekehrt; das Umschalten zählt als Zug. Der Ampeleffekt endet am Schnittpunkt eines weißen und eines schwarzen traffic light.
- Hüpfer** 4. und 5. Satz widersprechen sich; L. Zagler schlägt eine Neufassung der Definition vor: *(...) a:b-Springer beobachtet werden; der Hüpfer zieht in dieser Richtung hinter den Bock auf das nächste Feld in a:b-Richtung. Dieses Feld muss leer oder von einem gegnerischen oder neutralen besetzt Stein sein (der eventuelle gegnerische bzw. neutrale Stein auf dem Feld hinter dem Bock wird dabei geschlagen). Der Bock bleibt in jedem Fall unberührt.*

L-Hüpf Definition fehlt. = Nonstopequihopper 90°. Zieht wie ein Nonstop-Equihopper, aber seine Zugbahn knickt über dem Bock um 90° ab. Der Buchstabe **L** deutet den Knick in der Zugbahn an (hat also nichts mit dem Läufer zu tun).

Läuferheuschrecke Nicht alphabetisch eingeordnet; das Stichwort hätte allerdings „Diagonalheuschrecke“ heißen müssen; falsche Trennung in der Definition.

Nashorn = Torvinokka (im Buch: Horizontal traffic light). Märchenstein, der wie ein Turm zieht und der ein unüberwindliches Hindernis (eine „gläserne Wand“) entlang Turmlinien (horizontal oder vertikal) mit sich trägt. Ein Zug kann – neben einem gewöhnlichen Turmzug – auch darin bestehen, die Richtung der Wand von horizontal zu vertikal oder umgekehrt zu ändern. Über die Wand hinweg oder auf ihr/auf sie hin kann kein Schacheffekt geschehen. Kreuzen eine schwarze und eine weiße Wand einander, eliminieren sie wechselseitig ihren Effekt jenseits des Schnittpunktes.

Pièce ailée Der Ausdruck „Pièces ailé“ ist grammatikalisch falsch; es muss „Pièce ailée“ (Singular) oder „Pièces ailées“ (Plural) heißen. Folgende Stellen sind zu ändern: S. 377, Stichwort „Ailé“: zweimal A[a]ilées; S. 378, Stichwort „Fou ailé“: muss heißen: **Fou ailée**: Läufer ailée, pièces ailées; S. 380, Stichwort „Nachtreiter ailé“: muss heißen: **Nachtreiter ailée**: Nachtreiter, pièces ailées; S. 382, Stichwort „Pièces ailé“: muss zweimal heißen: pièces ailées (dadurch ergibt sich, dass das Stichwort **Pièce marquée** vor Pièces ailées einzuordnen ist); weitere entsprechende Änderungen siehe Register.

Roi transmuté Für Aufgaben Nr. 589 und 790 (siehe auch S. 409) ist es eine Märchenfigur, für die Definition (S. 390) und das Verzeichnis (S. 411) eine Bedingung (unter dem Namen „Könige im Schach nur“); eine Definition der Märchenfigur könnte als Bindeglied dienen, z. B. *Ein König, der von „Könige im Schach nur“ – als Bedingung angegeben gilt es für beide Könige – als einziger betroffen ist.*

T/L-Jäger Typ II Definition fehlt (siehe Nr. 260). Ein T/L-Jäger zieht in Richtung 8. Reihe wie ein Turm und in Richtung 1. Reihe wie ein Läufer. Allgemein zieht und wirkt ein X/Y-Jäger „vorwärts“ (Richtung gegnerische Offiziersgrundreihe) wie X, „rückwärts“ (Richtung eigene Offiziersgrundreihe) wie Y. Seitenbewegungen entlang einer Waagerechten, wie sie z. B. ein Turm ausführen könnte, sind weder als X noch als Y zulässig oder wirksam. Ein absoluter X/Y-Jäger bzw. X/Y-Jäger Typ II zieht und wirkt „abwärts“ (Richtung erste Reihe) wie ein X, „aufwärts“ (Richtung achte Reihe) wie ein Y. „Seitenbewegungen“ entlang einer Waagerechten sind weder als X noch als Y möglich.

Tank Ersetze „die auf ihre Ursprungsreihe zurückgeschoben“ durch „die auf ihre Ursprungsreihe oder auf die Grundreihe zurückgeschoben“.

Waagrechtbauer Falsche Trennung.

10. Definitionen von Märchenbedingungen

Bichromes Circe Definition fehlt (Nr. 1449). Beim bichromen Schach sind nur Züge erlaubt und legal, deren Ausgangs- und Zielfeld von unterschiedlicher Farbe sind. Das gilt auch bei der Beurteilung von Matt und Patt. Nicht in der Definition festgelegt ist, ob dies auch für Circe-Wiedergeburten gilt bzw. wie verfahren wird, wenn Schlagfeld und Wiedergeburtfeld von gleicher Farbe sind.

Circe Die Behandlung geschlagener Märchenfiguren ist nicht erwähnt.

Diagrammcirce Definition fehlt (Nr. 995). Wie Circe, aber die Wiedergeburt eines geschlagenen Steines erfolgt nicht auf seinem Ursprungsfeld in der PAS, sondern auf seinem Standfeld im Diagramm. Ist dieses Feld besetzt, verschwindet der geschlagene Stein vom Brett.

H-Brett Es fehlt der Hinweis, dass es eine Zusatzbedingung gab: „Alle Diagramme sind Ausschnitte aus einem 6×8-Brett (a1-f1-f8-a8). Züge über fehlende Felder sind nicht gestattet. Dies gilt auch für den Springer, dessen Zuglinie ebenfalls nicht über fehlende Felder führen darf.“

Roi transmuté Für Aufgaben Nr. 589 und 790 (siehe auch S. 409) ist es eine Märchenfigur, für die Definition (S. 390) und das Verzeichnis (S. 411) eine Bedingung (unter dem Namen „Könige im Schach nur“); eine Definition der Märchenfigur könnte als Bindeglied dienen, z. B. *Ein König, der von „Könige im Schach nur“ – als Bedingung angegeben gilt es für beide Könige – als einziger betroffen ist.*

Stafettenschach Definition fehlt (Nr. 1209). Jeder Stein muss alle seine Züge en bloc spielen (hat ein Stein A also gezogen und zieht danach ein Stein B, darf Stein A im Verlauf der Lösung nicht mehr ziehen; er behält aber seine Wirkungskraft bei).

Weißer Langzüger Weiß darf mit jedem seiner Steine ziehen, allerdings nur mit dessen längstem Zug (Nrn. 340, 341).

11. Register

S. 393 Der erste der Vornamen von Blasio lautet „Francis“.

S. 396 Der Autor heißt Slaviček.

S. 400 Die Quelle muss (statt „Mat a Pat“) richtig *Pat a Mat* heißen.

S. 402 Die Quelle muss (statt „springaren“) an allen angeführten Stellen richtig *Springaren* heißen.

S. 402 Die Quelle muss (statt „Tijdschrift van de Koeniglick Nederlandse Schakbond“) richtig *Tijdschrift van de Koninklijke Nederlandse Schaakbond* heißen.

S. 402 Die Quelle muss (statt „van den Ven und van den Berg Memorial“) richtig *van der Ven en van den Berg Memorial* heißen.

S. 403 Stichwort „Equihopper“: Streiche 689.

S. 403 Ersetze „Fou ailé“ durch „Fou ailée“.

S. 405 Ersetze „Nachtreiter ailé“ durch „Nachtreiter ailée“.

S. 405 Stichwort „Nonstop-Equihopper“: Ergänze 689.

S. 405 Ersetze „Pièces ailé“ durch „Pièces ailées“.

S. 412 Das Stichwort „Zickzack“ mit allen angeführten Aufgaben gehört in das Themenverzeichnis, nicht in das Bedingungsverzeichnis.

S. 414 Stichwort „Kreuzschach“: Streiche 536, 820, 822.

S. 414 Stichwort „Märchenumwandlung“ (Nr. 493) ist in diesem Buch hinfällig; auch Nr. 493 gehört unter „Märchenallumwandlung“.

S. 415 Die unter dem Stichwort „Reziproke Umwandlungen“ angeführten Aufgaben außer 204, 807, 1030, 1033 und 1045; ferner die unter dem Stichwort „Reziproker Umwandlungswechsel“ angeführten Aufgaben außer 1246 und 1373; ferner die unter dem Stichwort „Reziproker Wechsel“ angeführten Aufgaben 936 und 1239; ferner die Aufgaben 192, 596-598, 974, 989, 1011 und 1014 zeichnen sich allesamt dadurch aus, dass in Phase A zwei Bauern in zwei Figurenarten umgewandelt werden und dass in Phase B die Umwandlungen vertauscht sind; das gehört zu *einem* Thema zusammengefasst (eine Trennung nach ein- und gemischtfarbig ist denkbar).

S. 415 Stichwort „Wenigsteiner“: Ersetze „147, 151“ durch „147-151“.

Reziproke Batterien Stichwort fehlt (Nr. 704, 707, 720, 725).

Synchroner Umwandlungswechsel Stichwort fehlt (Nr. 599, 610, 622, 910, 911, 916, 919, 922, 923, 926, 930, 933, 935, 965, 976, 988, 1013, 1014, 1123, 1229, 1232, 1237, 1240, 1244, 1320, 1466, 1467, 1471).

Zilahi-Thema Stichwort fehlt (Nr. 724, 729).