

BuB 2012

Bemerkungen und Berichtigungen

Band XXXII

frühere Herausgeber **Wilhelm Karsch**, Bd. I-XI, 1949-70, **Peter Kniest**, Band XII-XX, 1971-88

unter Mitarbeit von *H. Doormann, W. Hagemann, R. Förster, P. Quindt, W. Schlitt, E. Bartel, H. Schiegl, H. Zander, H. Hofmann, L. Zagler, I. Kniest, T. Kühn/Kolkmeier, M. Rittirsch, G. Büsing, H.-P. Reich, D. Borst, J. M. Rice, V. Gülke*

Herausgeber **bernd ellinghoven**, Königstr. 3, D-52064 Aachen, *be.fee@t-online.de*, 0241/36784

Urdrucke an **Hans Gruber**, Ostengasse 34, D-93047 Regensburg, *hg.fee@t-online.de*

Lösungen an **Thomas Marx**, Töpferstr. 21, D-41515 Grevenbroich, *loe.fee@googlemail.com*

Mitarbeiter **Thomas Brand, Chris Feather, Andrej Frolkin, Friedrich Hariuc, Stefan Höning,**

Hans Peter Rehm, Ulrich Ring, Bernd Schwarzkopf, Klaus Wenda

Zahlungen an Konto-Nr. 101 972 437 bei Postbank Essen, BLZ 360 100 43

Bezugspreis 30,— EUR pro Jahr IBAN: DE44 3601 0043 0101 9724 37 — BIC: PBNKDEFF

Bemerkungen und Berichtigungen 2012

Ein Service Ihrer *feenschach*-Redaktion.

BuB	Heft	Seite	hier
1/2012	f-191	313–314	- 2 -
2/2012	f-193	416	- 4 -
3/2012	f-195	510–511	- 5 -
4/2012	f-196	567	- 6 -

f-10, S. 344 (B. Schwarzkopf): Gegen die NL (f-135, S. 267) korrigiert der Autor (s. Diagr. : 1.Eg1 h3 2.Ec1 0-0!#).

f-48, S. 246, Nr. 29 (J. J. Lois): NL 1.Th6 2.T×c6 [Th6] 4.Th8 5.T×h6 [Th8] 6.Kc2 11.Kg7 12.T×h8 [Th6] 13.Th7 14.Kh8+ Kf8=.

f-69, S. 333, Nr. 5 (U. Avner): Gegen den DL (f-103, S. 245) korrigiert der Autor (s. Diagr. : 1.Sd3+? pSg4/pSc6 2.Lc6/Lg4#, aber 1.– pLc3!; 1.S×h5+? pLc3/pSc6 2.Lc6/c3#, aber 1.– pSg4!; 1.Sd5+? pLc3/pSg4 2.Lg4/c3#, aber 1.– pSc6!; 1.Lg4? Zz. pLc3/pLa5/pSb5/pSc6 2.Sd5/Sd3/Sd5/Sd3#, aber 1.– pSf5!; 1.c3? Zz. pSf5/pSg4/pSb5/pSc6 2.S×h5/Sd5/Sd5/S×h5#, aber 1.– pLa5!; 1.Lc6! Zz. pLa5/pLc3/pSf5/pSg4/pSb5 2.Sd3/S×h5/S×h5/Sd3/Dh3#).

f-74, S. 71, Nr. 21 (G. Husserl): sBa5 kann gestrichen werden (C+).

f-75, S. 131, Nr. X (D. Linden): Die Forderung muß „H=6“ lauten.

f-75, S. 131, Nr. XIV (D. Linden): NL 1.h1=S c7 2.g3 c8=S 3.h2 S×e7 4.g2+ K×g2 5.Le8 K×h1 6.Lc6+ S×c6=.

f-76, S. 207, Nr. A (P. Moutecidis) und Nr. B (P. Moutecidis & A. H. Kniest): Die beiden Diagramme sind vertauscht, Überschrift und Forderung stimmen. Die in f-108, S. 108, gemeldete NL zu Nr. B gilt also für das Diagramm a8/c1 und die Forderung „S#10* Längstzüger“. Nr. A (S#18*, Diagramm b1/d3) ist neben den vom Autor zugelassenen Dual inkorrekt durch eine NL in 16: 1.Da3+ Kc4 2.Db4+ Ka5 3.Dd6+ Kc4 4.Tc1+ Tc2 5.Dc6+ Kd3 6.De4+ Kd2 7.Df4+ Kd3 8.Tb3+ Tc3 9.De4+ Kd2 10.De1+ Kd3 11.Ka1 T×b3 12.Df1+ Kd2 13.Td1+ Kc2 14.Td2+ K×d2 15.Se4+ Kc2 16.Sa3+ T×a3#; 11.– Kc4 12.De6+ Kc5 13.Dd6+ Kc4 14.Dd4+ K×b3 15.Tb1+ Kc2 16.Sa3+ T×a3#.

f-76, S. 218, Nr. 4731 (C. P. Swindley): Die irrtümlich doppelt publizierte Aufgabe (siehe f-79, S. 387) ist NL: 1.Tc4+ T×a5 [Lc1] 2.Da6 T×a4 [Ba2] 3.Sc2+ Kd1 4.Dd6+ K×c1 5.Sb4+ T×b4 [Sg1] 6.Sh5 (z. B.) b×c4 [Th1] 7.Sh3+ T×b1 [Lf1]#.

f-95, S. 286, Nr. 88 (B. Schwarzkopf): BS entdeckte, daß sich bei den ökonomischen Rekordkonstruktionen mit der Forderung „Schach in 1 Zug (für wen?), Ohnematt“ für die Zugkombination 0-0-0/B=T die (fast) gespiegelte Stellung von C. Patzke für 0-0/B=T (f-116,

S. 97, Nr. 38) verwenden läßt (s. Diagr.: 1.0-0-0+? Schwarz hat keinen letzten Zug, also 1.– g1=T+). Sie spart gegenüber der Nr. 88 einen Stein ein.

f-97, S. 402, Nr. 5823 (G. Glaß): NL in 9: 1.Sd8 c6 2.Da3+ Td3 3.Te5+ Kd4 4.Db4+ K×e5 5.Df4+ Kd5 6.Lf7+ Kc5 7.Se6+ Kd5 8.Sd4+ Kc5 9.La3+ T×a3#, 1.S×d4 c6 2.Da3+ K×d4 3.e3+ Kc4 4.L×d2 c5 5.Ka4 a5 6.L×a5 a6 7.Tf5 h5 8.Tb1 h4 9.Tb5 a×b5#.

f-97, S. 408, Nr. 5874 (M. Olausson): NL in 7: 1.Kf2 2.Th2 3.Sc4 4.Tah1 5.Kg1 La3 6.Sd6+ L×d6 7.La2 T×a2=.

f-97, S. 413, Nr. 5920 (H. Zander): NL in 9: (1.-5. wie AL) 6.Ta8 Dd6 7.Db5+ Dc6 8.Dd5+ Dd6 9.Lc4 D×d5#.

f-171, S. 206, Nr. 9685 (V. Blacker): Der Autor legt eine Korr. vor (s. Diagr. : 1.Kc2 Kg4 2.Kd3 Kh3 3.Ke4 Kh2 4.Kf5 Kh1! 5.Kg4 Kg1 6.Kh3 Kf1 7.Kh2 f×g3+ 8.Kh1 f×g2#). *Bitte prüfen!* (Die letzten 6 Züge sind C+.)

f-189, S. 193 (Music rebus): Die Autor/inn/en bieten an, wie beim Filmabspann genau zu spezifizieren, wer welchen Beitrag zum Opus lieferte: „Arefieva, music; Frolkin, chess composition; Zlochevsky, concept; Sidorenko, music score“.

f-189, S. 202 (K. Wenda & H. P. Rehm): Druckfehler: sLf8 gehört nach e8 (HPR).

f-190, vordere Umschlagseite - Inhalt: Copy-and-Paste hat wieder einmal zugeschlagen; so muss es richtig heißen:

f - inf.T 2007 - Direktes Spiel [PR: S.Trommler] [250]

f - inf.T 2008 - Selbstmatt [PR: F. Richter] [252]

f - inf.T 2008 - Retros [PR: W. Dittmann] [254]

f - inf.T 2008 - Hilfsspiel [PR: M. Rittirsch] [256]

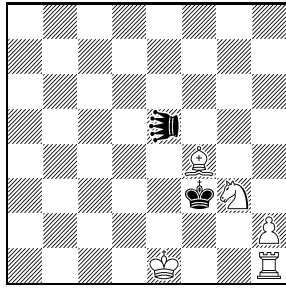
f-190, innere Umschlagseite (D. Neseke): „Hybris zu glauben, daß ein S#27 mit starken weißen und schwachen schwarzen Kräften korrekt sein kann. Vermutlich wäre der folgende Plan realisierbar: Besetze f8, schlage La3, erziele ein orthodoxes Bauernmatt an irgendeiner Stelle des Bretts (in ca. 20 Zügen können der wK und der sK überall sein). Der Autor machte es aber dem Nebenlöser noch besonders leicht: Wieso die Schlußwendung so kompliziert wie der Autor herbeiführen? NL 1.Dg2 g6 2.Se2 Kf5 3.De4+ Kg5 4.Te8 Kf6 5.De5+ Kf7 6.Ta8 g5 7.Th7+ Kg6 8.Ta4 b×a4 [Th1]+ 9.Ka2 b3#.“ (HPR)

Helfer und Helfershelfer

BS Bernd Schwarzkopf

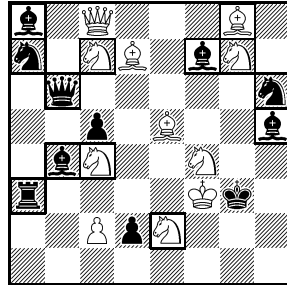
HPR Hans Peter Rehm

1
Bernd Schwarzkopf
 (v)
 f-10 VII/1972



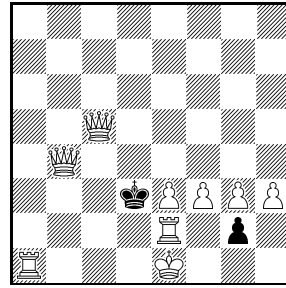
H#2 C+ 5+2
 ♞=Equihopper

2
Uri Avner
 5v f-69 IV/1984
 41. Thematurier
 1. ehr. Erw.



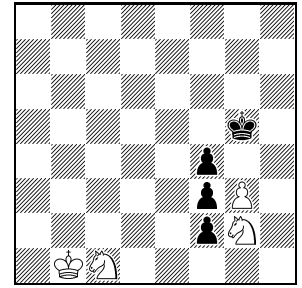
#2vvvvv C+ 11+11
 5+8 paralyisierende
 Steine

3
Chris Patzke
 (Version: Bernd
 Schwarzkopf)
 Urdruck



+1 (für wen?) 9+2
 Ohnematt

4
Valentin Blacker
 9685v f-171 I-III/2008



HS#8 4+4



f-48, S. 280, Nr. 2944 (M. Velimirović): In *Mat Plus*, 1/2012, erschien eine Korr. mit sogar verlängerter Lösung (s. Diagr. : 1.Sg3 [2.S×h5#] Lg6 2.d4 Lh5 3.d5 6.d8 7.d1 8.d2 Lh5 9.d4! Lg6 13.d8 14.d1 15.d2 Lg6 16.d3! a3 17.d4 31.d3 a2 61.d3 a8 121.d3 b8 181.d3 a1 196.d3 a7 197.b×a7 b×a7 198.d4 Lg6 212.d3 a8 227.d3 a6 228.b6! a5 229.d4 288.d3 a1 303.d3 a7 304.b×a7 a8! 394.d3 b1 409.d3 b8 410.a×b8 a7 411.b1 a5! 412.b2 a4! 413.d4 427.d3 a3 428.b×a3 Lh5 429.S×h5#).

f-51, S. 425, Nr. 236 (H. Winterberg): Eindeutige NL (= zweite Lösung?!): 1.Lf1 2.Lg2 3.Ld5 4.Lc4 5.Lb3 6.Lc2 7.Ld1 8.Lg4 9.Lf5 10.Lh7 11.Lg6 12.Lf7=.

f-51, S. 425, Nr. 243 (H. Winterberg): NL in 8: 1.Sd6 2.Se4 3.Sf2 4.Sd3 5.Sf4 6.Sh5 7.Sg3 8.Sh1!=.

f-51, S. 426, Nr. 244 (H. Gruber & G. Büsing): Es gibt nicht 576, sondern 774 Lösungen (C+).

f-126, S. 193, Nr. 7276 (R. Queck): NL 1.Lc1 De8 2.Kf2 Dh5 3.Kg1 Dc5+ 4.Le3 Dh5 5.Kf1 Dd1#, aber auch 4.Kf1 Dh5 5.Le3,Lf4 Dd1#; 1.Lh6 (analog 1.Lg5) De8 2.Kf2 Da8 (2.– De4? 3.Kg1 Da8 4.Kf1 Dh1#) 3.Kg1 Df3 4.Lc1,Ld2,Lf8,Lg7 Da8 5.Kf1 Dh1#.

f-171, S. 206, Nr. 9685 (V. Blacker): Die Korr. in f-191, S. 313, genügt nicht: DL 1.– Kf5,Kh5 2.– Kg4 4.– Kh2 5.– Kg1 ... (AB).

f-181, S. 277, Nr. 10047 (G. Ettl): Der Autor legt eine Korr. (C+) vor (s. Diagr. : 1.Kg8+ Gc4 2.f7+ Ga2 3.f8=D+ Gc4 4.Df7+ Ga2 5.De7+ Gc4 6.Kf8+ Gh6 7.De6+ b4 8.Kf7+ Ga2 9.De4+ Gc4 10.Kf6+ Ge3 (10.– g5? 11.Dg6#) 11.Kf5+ g5 12.K×f4#; 6.– G×g3 7.Df7+ b4 8.Kg8+ Ga2 9.D×f4+ Gc4 10.Df7+ Ga2 11.D×g6+ Gc4 12.Kg7#) und schreibt: „Weiß kann keine langsame Drohung z. B. 1.Kh6 (2.Kh5 usw.) wählen, da 1.– Kb1# kommt. (Der sK muss auf der Diagonale a1-h8 sein, sonst 5.D×g6 ... mit Dg7#).“

f-183, S. 392 (Z. Maslar): Der Autor schreibt: „Task: Das längste Hilfsmatt mit wL-Umwandlung! Leider durch die Aufgabe von Bebesi (s. Diagr. : 1.Kb7 L×b1 2.Ta2 L×a2 5.K×e6 6.Kd5 7.Kd4 Lb1 8.a2 e6 9.a1=S La2 10.S×b3 Lb1 11.Sc5 La2 12.Sd7 e×d7 13.e6 d8=L 14.e5 Lb6#) praktisch vorweggenommen, trotz grober technischer Vorteile. Ich denke, dass meine Aufgabe existieren darf, weil sie den besagten Rekord in einer neuen Version (s. Diagr. : 1.K×a6 Lg1 9.K×d6 Lg1 10.Ke5 Lh2 11.Ke4 Lg1 12.h2 d6 13.h1=S Lh2 14.S×g3 Lg1 15.Sf5 Lh2 16.Se7 d×e7 17.d6 e8=L 18.d5 Lg6#) um ganze 4 Züge überbietet. Es ist ziemlich erstaunlich, dass Bebesi diese Stellung nicht gefunden hat.“

f-190, S. 243, Nr. 10421 (P. Harris): Druckfehler: Auf c7 soll eine schwarze Dame stehen (nicht ein schwarzer Läufer).

f-190, innere hintere Umschlagseite (D. Neseck): Die kürzeste NL ist 1.Df1 g6 2.Tc6 b×c6 3.S×c6 [Bc7] c×b6 4.Sa5 b×a5 [Sg1] 5.Se2 a4+ 6.Ka2 b3# (AB).

f-191, S. 293, Nr. G23/57 (P. Harris): „a) 1.Ke2 [+sBf3]: Warum sBf3, es heißt doch *Sentinelles en pion neutre*! Muss es nicht lauten: a) 1.Ke2 [+nBf3]?! Dieser Fehler wiederholt sich später in der Lösung: [+sBe2]“ (GE).

f-191, S. 293, Nr. G23/59 (P. Harris): „Also 1.– Kb3 [+wBc3]. Da muss es lauten: [+nBc3]. Aber dann ist der wK im Schach. Vielleicht wollte der Autor für Schwarz nBauern und für Weiß wBauern hinterlassen?? Die Aufgabe kann ich jedenfalls nicht nachvollziehen.“ (GE).

f-191, S. 294, Nr. G23/62 (P. Harris): Kein Urdruck: = F409. *Problem Paradise*, I-III/2009.

Helfer und Helfershelfer

AB Arnold Beine

GE Gerald Ettl

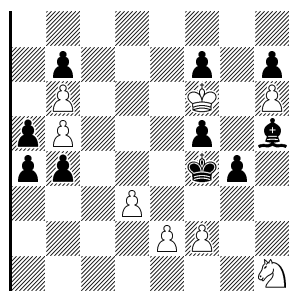
2944v

Milan Velimirović

f-48 X–XII/1979

Anthony Dickins zum

65. Geburtstag gewidmet



#429

8+10

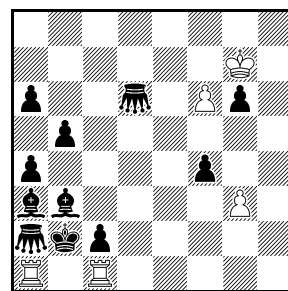
Horizontalzylinder

(♙ ♜ wandeln nicht um)

10047v

Gerald Ettl

f-181 IV–VI/2010



#12

C+ 5+11

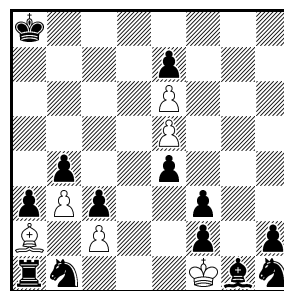
Vogtländer Schach

Zu f-183, S. 392

Gyula Bebesi

6973 FEENSCHACH

X–XI/1964



H#14

C+ 6+13

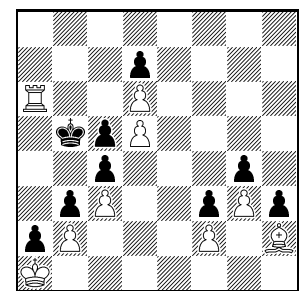
Zu f-183, S. 392

Zdravko Maslar

(Version) f 24.VIII.2010

Hans Gruber zum

50. Geburtstag gewidmet



H#18

C+ 9+9

f-6, S. 187, Nr. CLIII (W. Jörgensen): Es fehlt wTc1; die Stellung war bereits im Preisbericht in *Die Schwalbe* falsch gedruckt worden. Es handelt sich um eine Korrektur, die offenbar nicht mehr gründlich geprüft worden war. DL 1.– Ke4 2.Tf2+,Tf3+. NL 1.Tc3 g×h1=D/T/L/S 2.Td5+,Sf3+/Tg3/Sf3+/h4,Ta3 o. ä.

f-24, S. 339, Nr. 47 (C. E. Kemp): NL in 120: 1.K×c8 10.K×f3 18.K×b5 36.K×b8 55.K×a6 75.K×a8 95.K×c6 96.Kb7 97.c5 99.c×d3 101.d1=T 102.Tdd2 103.T×f2 104.T×f5 105.T×f6 107.T×b4 108.Ta4 109.Taa2 110.f5 114.f1=L 115.Lb5 116.Ka6 117.K×a5 119.Ka3 120.La4 Lc5#.

f-24, S. 340, Nr. 74 (A. H. Kniest): Der sK muß auf b6 stehen (C+; sonst NL in 2: 1.Kh7 2.Kh8 Kf8=).

f-24, S. 341, Nr. 90 (E. Bartel): NL in 8: 1.Kd2 2.Tg1 3.Tb1 4.Ke1 7.Kh2 8.Tf1+ D×f1=.

f-116, S. 90, Nr. 3 (S. Klebes): NL 1.Se3+ Kd4 2.Sf×d5 K×e5 3.Sc4+ Kd4 4.e8=D K×c4 5.Le6 Kd4 6.Lc8 Kc4 7.La6 Kd4 8.L×c5 K×c5 9.Dd1 Kd4 10.Da4+ Kc5 11.Sb6 c×b6# oder 1.Th8 g×f6 2.Ta8 f×e5 3.Se3+ Kd4 4.S×d5 Kc4 5.Le6 Kd4 6.Lc8 Kc4 7.La6+ Kd4 8.L×c5+ K×c5 9.Dd1 Kd4 10.Da4+ Kc5 11.Sb6 c×b6#.

f-158, S. 25, Nr. 9181 (A. Popovski): Der Autor legt zwei Versionen (C+) vor (s. Diagr. : b6/e5 – 1.Sf2 Sc6+ 2.Kf4 Lc1# und 1.Tf2 Sf5+ 2.Kd5 Lf7#; b7/e6 – 1.Sf3 Sf4+ 2.Kf5 Ld3# und 1.Tf3 Sf6+ 2.Kd6 Lf8#), die je einen Stein einsparen.

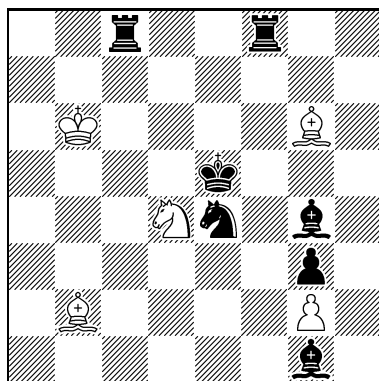
f-172, S. 236, Nr. 9742 (A. Popovski): Der Autor legt

eine Version (C+) vor (s. Diagr. : 1.Df1 Td5 2.Te4 T×e4# und 1.Dd1 Tf4 2.Sd2 T×e3#), die einen Stein einspart.

f-182, S. 306, Nr. 10095 (A. Pfeiffer): Der Autor schreibt: „In der Lösungsbesprechung in f-189 wurde im Kommentar von Thomas Kolkmeier, der im übrigen als Einziger den vollen Durchblick des Problems zum Ausdruck brachte, folgende Frage zur Bedingung „Ohneschlag“ gestellt: ... *Hätte man auf diese Bedingung nicht verzichten können, wenn man den wG z. B. nach d1 oder e1 stellt? Oder gibt es dann Duale?* Hier die Antwort dazu: In der Tat gibt es bei einer Platzierung des wG auf d1 oder e1 in einigen Varianten Duale. Falls sich Schwarz bei seinen ersten Zügen auf die Felder um a1 beschränkt, kann Weiß den Grashüpfer auch auf ein anderes Feld der Diagonale a8-h1 bringen. a) mit wGd1: Nach 1.WKg4! WKb3 2.WKg3 WKb2 3.WKg2 WKa2 gehen sowohl der Hauptplan (4.Wg1 ~ 5.Gh1) als auch eine Alternativlösung mit 4.WKf2 ~ 5.WKe2 ~ 6.Gf3, z. B. : 4.WKf2 WKa1 5.WKe2 WKb1 6.Gf3 WKc1 7.WKe1 WKb1 8.WKd1 WKa1 9.WKc1 WKa2 10.WKb1 WKa3 11.WKb2 ... b) mit wGe1: Nach 1.WKg4! WKa2 2.WKg3 WKa1 gehen sowohl der Hauptplan (3.WKg3 ~ 4.WKg2 ~ 5.Gh1) als auch 3.WKf3 ~ 4.WKe3 ~ 5.Ge4, z. B. : 3.WKf3 WKb1 4.WKe3 WKc1 5.Ge4 WKd1 6.WKe2 WKc1 7.WKe1 WKc2 8.WKd1 ...

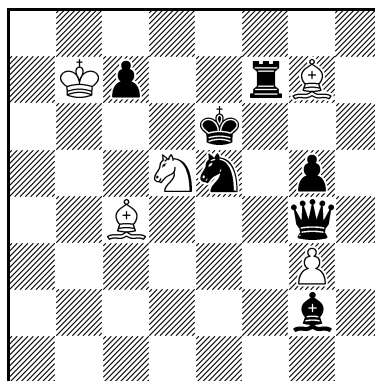
f-172, S. 236, Nr. 9742 (A. Popovski):“: Der Autor legt eine Version (C+) vor (s. Diagr. : 1.Df1 Td5 2.Te4 T×e4# und 1.Dd1 Tf4 2.Sd2 T×e3#), die einen Stein einspart.

Aleksandar Popovski
9181v f-158 2005



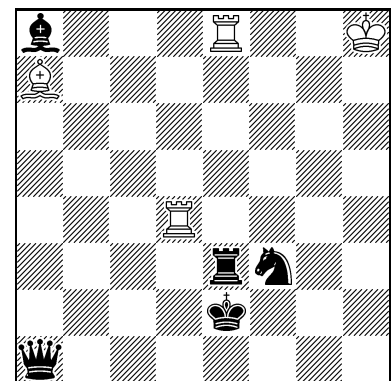
H#2 2.1;1.1 C+ 5+7

Aleksandar Popovski
9181v f-158 2005



H#2 2.1;1.1 C+ 5+7

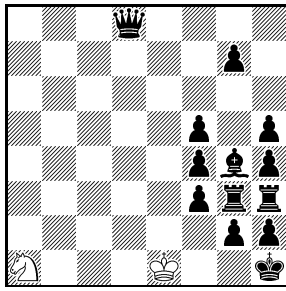
Aleksandar Popovski
9742v f-172 2008



H#2 2.1;1.1 C+ 4+5



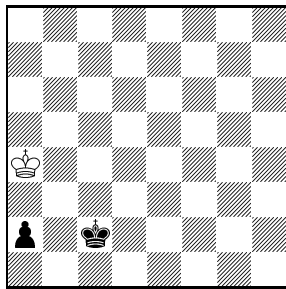
Branko Koludrović
27v f-131 1999



Ser.H=35 2+13
Circe

33.Dh4 34.Tg5 35.g6 Kf2=. Bitte prüfen!
BS: „Ich fand bei der Durchsicht des Buches „Das Patt im Wenigsteiner“ gerade zwei nebenlösige Stellungen, die in diesem Buch als Urdrucke erschienen. Da „Das Patt im Wenigsteiner“ ein Tochterprodukt von *f* ist, ist es wohl angebracht, die Bemerkung in *f* zu bringen.“

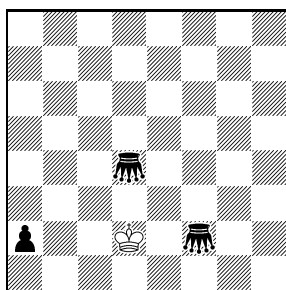
Peter Kahl
354 FEENSCHACH
IX-X/1950



H=2 Duplex C+ 1+2

Das Patt im Wenigsteiner, S. 76, Nr. 664 (B. Schwarzkopf & H. Ebert): NL 1.Ke8 Kf5 2.Kf7 h8=D,T=. BS: „Die Stellung sollte ein Beispiel sein für die damals noch nicht dargestellte Materialkombination KBB-K mit der Forderung H=n, Duplex, für möglichst großes n. Ein in demselben Buch veröffentlichtes Problem von

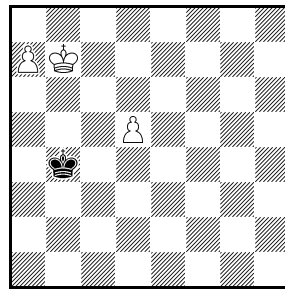
**Bernd Schwarzkopf
Hilmar Ebert**
A1579v Das Patt im
Wenigsteiner IX/1978



H=2 2.1;1.1 C+ 1+3

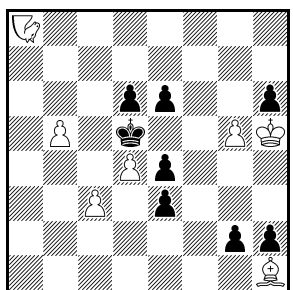
f-131, S. 15, Nr. 27 (B. Koludrović): Die Korr. (*f*-150, S. 24) genügt nicht: DL 8.Tg3 11.h1=L 21.K×a1 [Sg1] 28.Kh4 30.Th2 31.Lh3 32.Tg3 34.Dg4 35.g5 Kf2= (ZO). Korr. s. Diagr. : 1.Kg1 2.h1=L 3.Th2 4.Lh3 5.Tg6 6.Lg4 7.Th3 8.Kf2 9.Kg3 10.Th2 11.Lh3 19.K×a1 [Sg1] 27.Kg3 28.Lg4 29.Th3 30.Kh2 31.Tg3 32.h3

Robert Sharp
Problembiad
VII-VIII/2002



H=2.5 Duplex C+ 3+1

Charles M. Fox
(Korr.: Hans Gruber & Alain Biénabe, Urdruck) 202 The Problemist Fairy Chess Supplement VI/1931



H=4 C+ 7+8

P. Kahl (s. Diagr. , N: 1.Kb1 Kb3 2.Ka1 Kc2=, D: 1.Ka3 a1=L 2.Ka2 Lb2=) wäre mit einem zusätzlichen, allerdings überflüssigem sB auf a3 oder c3 ein Beispiel gewesen. Inzwischen wurde eine Stellung mit längerer Lösung veröffentlicht (s. Diagr. , N: 1.– a8=D 2.Kb5 Dc8 3.Ka5 Dc4=, D: 1.– Kc5 2.d6 K×d6 3.Ka8 Kc7=).“

Das Patt im Wenigsteiner, S. 236, Nr. A1579 (B. Schwarzkopf & H. Ebert): NL 1.a1=G Kd3 2.Gd2 Ke2=. Die Autoren verbessern: Forderung H=2 2.1;1.1 (s. Diagr. , 1.a1=L Kc2 2.Gb2 Kc3= und 1.a1=G Kd3 2.Gd2 Ke2=, aber nicht 1.a1=G Kc2? 2.Gb2 Kc3=??). BS: „Dadurch fällt die Verführung 1.a1=G Kc2 ... noch mehr ins Auge.“

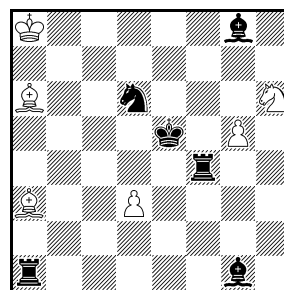
The Problemist Fairy Chess Supplement, VI/1931, Nr. 202 (C. M. Fox): Eine Korrektur von HG (53. Uim, 1993) war illegal und konnte zudem von AB ökonomischer gestaltet werden (s. Diagr. : 1.e2 N×e6 2.e1=N N×g2 3.N×g5 Nc4 4.Na8 N×a8=. Großer rautenförmiger Rundlauf des weißen Nachtreiters. Da der erwandelte schwarze Nachtreiter auf jener Zugbahn nach a8 gelangt, auf der der weiße herkam, muß sich dieser einen anderen Rückweg suchen).

Kobe 2012: Long Thematic Tourney, ABBA-H#2,5 Meine wilde Schnellkomposition für das offizielle H#-TT in Kobe hatte auch Menachem Witztum gesehen, & er machte eine harmonischere Version, zu der er mich als Co-Autor einlud. Später konnte ich in der 1. ehr. Erw. noch 2 sBB sparen, & es wurde 1 richtige Gemeinschaftsaufgabe (1.- Se5 2.Sd7 2.Sg6 3.Ld4 c4# – 1.- Sg6 2.Le7 Se5 3.Sd5 c3#). Preisrichter Marjan Kovačević gab mir den 1. Preis, den sah Fadil – und er machte ein kleines Meisterwerk daraus, eben eine FAbE-Letzform (1.- Lc4 2.La7 Lc5 3.Se4 d4# – 1.- Lc5 2.La2 Lc4 3.Sf5 Sf7#). Beide Versionen hier im Diagramm (die von Kobe werden ja allerorten nachgedruckt). (-be-)

Helfer und Helfershelfer

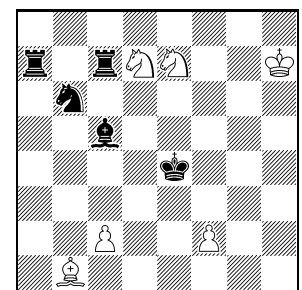
AB Alain Biénabe, -be- bernd ellinghoven, BS Bernd Schwarzkopf, ZO Zdenek Oliva

**Fadil Abdurahmanović
bernd ellinghoven**
Kobe 2012 long comp. ty
ABBA-H#2,5
Version vom 1. Preis



H#2.5 0.2;1... C+ 6+6

**Menachem Witztum
bernd ellinghoven**
Kobe 2012 long comp. ty
ABBA-H#2,5
1. ehr. Erw. Version



H#2.5 0.2;1... C+ 6+5